

ጤናዬ ፡
የሰነ - ተዋገዶ ጤና መረጃ



ምክንያታችን

አስኪ አውነት አውነቱን አንናገር! ሰLGBT ሴቶች እና የመራቢያ ክካል ባላቸው ሰዎች በትክክል የሚሰማሉ የሰነ ተዋጊዎች ጤና መረጃ ማግኘት አስቸጋሪ ሲሆን ይቻላል። በተለይም አንደኛ ባለ ሀገር ውስጥ። ይህን የመመሪያ መጽሐፍ ያዘጋጀው አርሰዎ ሰውነትዎን፣ ጤናዎን እና ምርጫዎችን የበሰጠ አንደኛዎቹ ሰዎች ነው።

በተለምዶ ማህበረሰባችን «ወንድ ወንድ» የሚሰጠው የሰርዓተ ጾታ መሰሪያ ደብዳቤ ሴት ከሆኑ ወይም በ«ሴትነት» መገሰጠት የሚያስፈልግ ነገር ግን የብልት ክካል (vagina) ደብዳቤ ከሆኑ፣ ይህ መረጃ ስለአርሰዎ ነው። የሰርዓተ ጾታ መሰሪያዎ ወይም የሚታዩበት የሰርዓተ ጾታ መልክ ምንም ይህን ምን ሰውነትዎን መረዳት እና አንዳት መንከባከብ እንደሚገባ ማወቅ አስፈላጊ ነው።

እነዚህን ገጾች በቀላሉ ከሚገባው ሰው ጋር እንደሚወራት ያህል እንደሚሆንላችሁ ተስፋ አናደርጋለን። ሰውነታችሁ የአንድነት ነው፣ ተሞክሮዎቻችሁ አውነተኛ ናቸው፣ እና አንድነትን የሚመስል ወይም የሚወክል አንክብካቤ እና አውቀት የሚግኙት መብት አላችሁ : :

ሁላችንም የኩዋር ኢትዮጵያ አባላት ሰነናት ድጋፍ የቆምን ነን። ይህ መመሪያ ጠቃሚ፣ አብርቱ እና ትንሽ አንኳ የሚያረጋጋ እንዲሆን ምኞታችን ነው። የሚፈልጉትን ይወሰዱ፣ የሚችሉትን ይጋሩ፣ እና መሞርዎን ይቀጥሱ።

**ምክንያቱም አውቀት፣
ድጋፍ እና በራስ መኩራት ስለሚገባችሁ።**



ይህን መመሪያ ክንዴት መጠቀም ክንችላለን?

ይህ መጽሐፍ የስተዋልድ ጤና ላይ አጠቃላይ ግንዛቤዎን ለማጠናከር የተዘጋጀ መረጃዎ መመሪያ ነው። ከኦሪት ክፍሎች የተዋቀረ ሲሆን፦

ከኦሪት ክፍሎች የተዋቀረ ሲሆን፦

1 የስተዋልድ ጤና - የወር ኦባባ፣ የኦርግዛንስ መከላከያ፣ ደህንነቱ የተጠበቀ ጽንሰ ማቋረጥ

2 የመከላከያ አጠቃቀም እና ምርመራ - መደበኛ ምርመራዎች፣ የራስ ምርመራ እና መከላከያ

3 የኦባባዘር ኢንፌክሽኖች (STIs) እና ኤች ኤይ ቪ/ኤድስ - መተሳሰልያ መንገዶች፣ ምርመራ እና መከላከያ

4 የተሰመዱ የስተዋልድ የጤና ሁኔታዎች - ምልክቶች፣ ምክንያቶች እና የመቆጣጠሪያ ዘዴዎች

ማሳሰቢያ፡

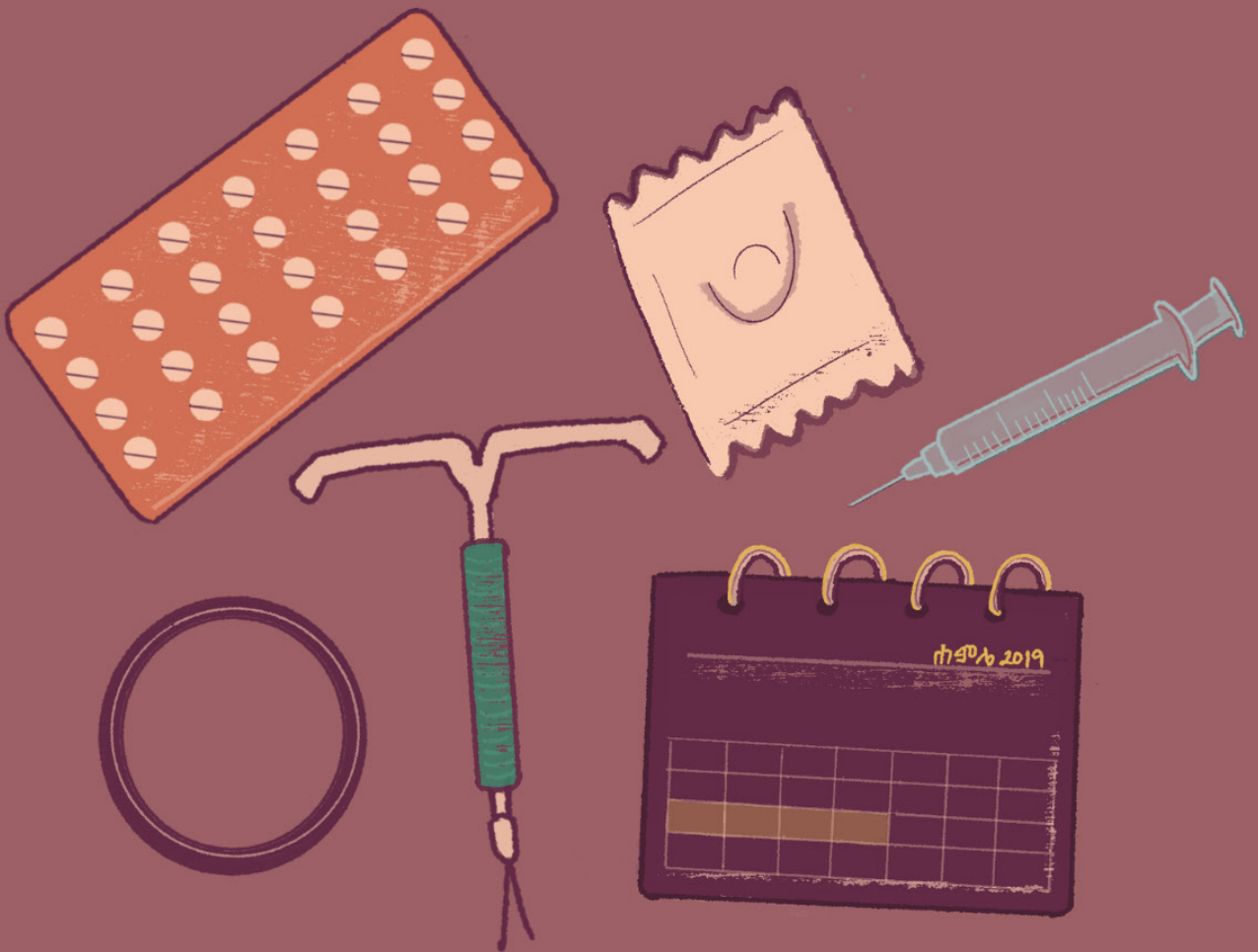
እዚህ የቀረበው መረጃ አጠቃላይ ነው፣ የባለሙያ የሕክምና ምክር ወይም ምርመራን አያካትትም።

ስለ ጤናዎ ጥያቄ ካለዎት፣ የጤና ጉድለት ምልክቶች ካሉብዎት ወይም አንክብካቤ ክፈለጉ፣ አባክዎ ሐኪም፣ ነርስ ወይም ሌላ ፈቃድ ያላቸው የጤና ባለሙያ ያናግሩ።

የስነ ጥበብ ስራ፡ የመስቀል ወፍ

ክፍል 1:

የሰነ-ተዋልዶ ጤና



የወር አበባ

የወር አበባ የሚህፀን ውስጥ ሽፋን በየወሩ መፍሰስ ነው። ይህ ሰነድ የሚህፀን ያሳቸው ሰዎች የተፈጥሮ እና ጤናማ የመራቢያ ሂደት ነው። የወር አበባ ዑደት ሰውነትን ሰክሮግዘና ያዘጋጃል። አርግዘና ክሌስ ሰውነት አዲስ የተጨመረውን የሚህፀን ሽፋን በማፍረስ ያፈሳል። በዚህም መልኩ ደም ከሚህፀን በብልት በኩል ይፈሳል።

የወር አበባ ብዙ ጊዜ በየወሩ ይመጣል። አማካይ ዑደቱ 25-30 ቀን ይሆናል። ግን ከሰው ወደ ሰው ይለያያል። አርግዘና የሚከሰትበት ከፍተኛ አድል አንቁሳል መሰቀቅ (ovulation) በፊት ባለ ቀን ነው። ይህም ብዙ ጊዜ ወር አበባ ከመጀመሩ 14 ቀን በፊት ይከሰታል።

መጠበቅ ያለብን ነገሮች :

- ደም መፍሰስ ከ2 አስከ 7 ቀን ይቆያል
- በአንድ የወር አበባ ኡደት ከ1-6 ማንኪያ ያህል ፈሳሽ ሲፈስ ይችላል
- ፍሰቱ ከቀሳል አስከ ጠንካራ ሲሆን ይችላል። ቀይ፣ ሐምራዊ ወይም ቡናማ ቀለምም ሲኖረው ይችላል
- የወር አበባ ከመምጣቱ በፊት ምልክቶች ሲኖሩ ይችላሉ። እነዚህም የሰውነትና የሰሜት ሰውጦች ናቸው፤ የጡት ህመም፣ አብጠት፣ የወገብ እና ሆድ አካባቢ በሚሕጸን የውስጥ ክፍል ባለው ሰውጥ የተነሳ የሚከሰት ቁርጠት (cramps)፣ የሰሜት መቀየር ወዘተ። አንዳንድ ሰዎች ከወር አበባ በፊት የሚከሰት ከፍተኛ ጭንቀት (PMDD) ያሳቸው ከሆነ፣ የሰሜት ሰውጦቹ ይጨምራሉ፤ ከፍተኛ ሐዘን፣ የትግስት አጥረት፣ ቁጣ ወዘተ ስታዩ ይችላሉ።

ዑደትዎን ሲያውኩ የሚችሉ ነገሮች?

ብዙ ነገሮች የወር አበባ ሰውጦችን ሲያመጡ ይችላሉ :-

- የሆርሞን የአርግዘና መክባክያ (እንደ ክኒን፣ implant፣ IUD)
- ከፍተኛ ጭንቀት
- ሰፊ የክብደት ሰውጥ
- ሕመም ወይም መድሃኒት
- ወደ ማረጥ ሲቀርቡ የሚኖሩ የሆርሞን ሰውጦች

አስፈላጊ ማስታወሻ፡ ቀጣዮቹ ነገሮች ከተከሰቱ አባክዎ ሐኪም ያማክሩ :-

- ያለአርግዘና የወር አበባ ከተቋረጠ
- ከፍተኛ ህመም ካለ
- ብዙ ወይም ረዥም ቀን ደም መፍሰስ ካለ

የወር አበባ ንጽህና አጠባበቅ

የወር አበባ ፍሰትን ለመቆጣጠር ብዙ አማራጮች አሉ። አንዱ ተጠቅመው የሚጥሷቸው ፓዶች፣ ታምፖኖች፣ አንደገና የሚጠቀሟቸው የጨርቅ ፓዶች፣ የወር አበባ ካፕ (menstrual cups) እና ደሰኮች።

ንጽህናን ለመጠበቅ ሆልዲክ መታጠብ አስብዎት፣ እና የሚጠቀሙትን የንጽህና መጠበቂያ በየጊዜው መቀየር ወይም መፍታት አስብዎት እንደዚህ ማድረግም ንጽህናን ከመጠበቅም ባለፈ ለኢንፌክሽን የመጋሰጥ አድልዎንም ይቀንሳል።

ከታች የተጠቀሱ ምንጮችን በመመልከት ትክክለኛ የአጠቃቀም መመሪያ ያግኙ፡

<https://www.plannedparenthood.org/learn/health-and-wellness/menstruation>

<https://www.plannedparenthood.org/learn/health-and-wellness/menstruation/how-do-i-know-if-my-menstrual-cycle-normal>

<https://www.plannedparenthood.org/learn/health-and-wellness/menstruation/how-to-use-menstrual-hygiene-products>

የኦርግዛና መከላከያ

የኦርግዛና መከላከያ ወይም መቆጣጠሪያ ኦርግዛናን ይከላከላል። አንዳንድ ዘዴዎች (ኮንዶም መጠቀም) ደግሞ የኦባሳዘር ኢንፌክሽኖችን (STIs) እና ኤች ኤይ ቪ/ኤድስ መተላለፍን ይቀንሳል። ሰውነታችሁን ለመጠበቅ ተስማሚ ውሳኔ ለመውሰድ አማራጮቻችሁን መረዳት አስፈላጊ ነው።

የኦርግዛና መከላከያ ዓይነቶች

የኦርግዛና መከላከያ ዘዴዎች ብዙ ቢሆኑም ከሰው ሰው በተለያዩ ምክንያት ይለያያሉ፣ በሚኖራቸው ተፅዕኖ፣ በዋጋ፣ ያለደክተር አገዛ በራስ የሚደረጉ ወይም በደክተር አገዛ የሚደረጉ አንዳሁም የኦባሳዘር ኢንፌክሽኖችን የሚከላከሉ በመባል ተከፋፍለው ይለያያሉ። ሰዎችም በአንዳንድ ዘዴ ላይ የሚኖራቸው ምሳሌ የሚሰየቡ ሲሆን የጎንዮሽ ተፅዕኖዎችም በተለያዩ መንገዶች ሲሰማቸው ይችላሉ። ስለዚህ ሰውነታችሁ የሚስማማ ዘዴ ለመምረጥ ሐኪም ማመከር አስፈላጊ ነው።

ከታች ያሉት ዘዴዎች ከከፍተኛ ወደ ዝቅተኛ ተፅዕኖ ባላቸው ታስበው በቅደም ተከተል የተደረገ ልዩ ልዩ ናቸው፡-

የአርግዘና መከላከያ ዘዴ	አጭር መግለጫ	ተጽእኖ
ኢምፕላንት (Implant)	የሳይኛው ክንድ ቆዳ ስር የሚገባ የፕላስቲክ ዘንግ ነው። ሰማሰገባት ሐኪም ያስፈልጋል፣ እናም አስከ 5 ዓመት ይቆያል	99%
በሚህፀን ውስጥ የሚቀበር (IUD)	በሚህፀን ውስጥ የሚገባ፣ የሆርሞን ወይም የናክስ (copper) አሚራጮች ያሉት “T” ቅርጽ ያለው የፕላስቲክ መሳሪያ ነው። ሰማሰገባት ሐኪም ያስፈልጋል፣ እናም ከ3-12 ዓመት ይቆያል	99%
የመርፌ ክትትል (Injectable / Shot)	በየ3 ወሩ በጤና ባለሙያ የሚሰጥ ክትትል	96%
የአርግዘና መከላከያ ክኒን (Pill)	በየቀኑ የሚወሰድ ክኒን በትክክል ሲወሰድ ከፍተኛ ተፅዕኖ አለው	93%
የብልት ቀበበት (Vaginal Ring)	በብልት ውስጥ የሚገባ በየወሩ አንድ ጊዜ መግባትና መውጣት ይፈልጋል	93%
ቆዳ ላይ የሚሰጠፍ መከላከያ (Patch)	በቆዳ ላይ አንደፕላስቲክ የሚሰጠፍ ትንሽ ፓች በየሳምንቱ መቀየር ይፈልጋል	93%

የእርግዘና መከላከያ ዘዴ	አጭር መግለጫ	ተጽእኖ
ኮንዶም (Condoms)	በወሲባዊ ግንኙነት ጊዜ የሚሰበስብ መከላከያ (ውጫዊ ወይም ውስጣዊ)	87%
የዑደት / ማህፀን የመጠምጠም ክትትል (Fertility Awareness)	የአንቀሳብ መስቀሪያ (ovulation) ቀናትን በመከታተል የመጸነሻ ቀናትን መቆጣጠር	ዝቅተኛ ተፅዕኖ
የወንድን ዘርን ወደ ውጪ የማፍሰስ ዘዴ (Withdrawal)	በወሲብ ጊዜ ዘር ወደብጠት አንዳይገባ ውጪ ማፍሰስ	ዝቅተኛ ተፅዕኖ

ይህ ዘርዘር ሁሉንም ያሳትፍ ዘዴዎች አያካትትም፣ ነገር ግን በአሁኑ ጊዜ ኢትዮጵያ በአሜሪካውያን የቀረበቻቸው የእርግዘና እና የአባባዘር ኢንፎክሽኖች መከላከያ ዘዴዎች ውስጥ በዋነኝነት አነዚህ ይገኛሉ። ስለዚህ መረጃ ክፍት የተጠቀሱትን ምንጮች ይመልከቱ።

አስፈላጊ ማስታወሻ ብቸኛው የአባባዘር ኢንፎክሽኖች መከላከያ ኮንዶም ነው። ሌሎች ዘዴዎች እርግዘናን ሲከብከቡ ይችላሉ፣ ግን የአባባዘር ኢንፎክሽኖችን አይከብከቡም። ስለዚህ አነዚህን ዘዴዎች ብትጠቀሙም አንኳ ኮንዶም መጠቀም አስፈላጊ ነው።

በጥንቃቄ በወሲብ መሳሪያ እና በአፍ የሚደረግ ወሲብ

ኮንዶም መጠቀም እርግዘናን ብቻ ስለመከላከል አይደለም፣ የአባባዘር ኢንፎክሽኖችንም ስለመከላከል ነው።

- የወሲብ መሳሪያዎች (sex toys) ሲጠቀሙ ኮንዶም ይጠቀሙ፣ በተለይም ክብዙ አጋሮች ጋር የሚጋሩ ከሆኑ
- ሆልጊዜ መሳሪያዎችን ከተጠቀሙ በኋላ በሰውና በውሃ ይጠቡ
- በጥንቃቄ ለሚደረግ የአፍ ወሲብ ወይም የብጠት ንክኪ፣ ዲንታል ዳም (dental dam) ይጠቀሙ
- ዲንታል ዳም ከሌለ፣ የኮንዶም ጫፍ በመቀረጥ መጠቀም ይችላሉ
- ኮንዶምና ዲንታል ዳም ጊዜያቸው አንዳሳሰረ እና ቀዳዳ አንደሌላቸው ይረጋግጡ
- በተቻለ መጠን ከሲቢኮን የተሠሩ መሳሪያዎች ጋር የሲቢኮን ማስሰጠሻ አትጠቀሙ፣ ምክንያቱም መሳሪያውን ሲያበላሽ ስለሚችል

ደንታል ዳም መክረያ ዘዴ

1 የሚያበቃበትን ቀን ማግኘት



2 ነጻዳሙን ማስቀመጥ



3 የነጻዳሙን ጫፍ ማስቀመጥ



4



በቀመቱ መቀረጥ

5

አፍን ማስቀመጥ



ምንጭ:-

<https://www.plannedparenthood.org/learn/birth-control>

<https://www.plannedparenthood.org/blog/whats-a-dental-dam>

<https://www.plannedparenthood.org/blog/the-many-lives-of-condoms>

<https://scorecard.prb.org/wp-content/uploads/2022/03/National-Guideline-for-Family-Planning-Services-In-Ethiopia-2020.pdf>

በጥንቃቄ የሚደረግ ጽንሰን ማቋረጥ (Safe Abortion)

ጽንሰ ማስወገድ ኦርግብናን ሰመቋረጥ የሚደረግ የሕክምና ሂደት ወይም ሕክምና ነው። ኦርግብናውን ማስቀጠል የማይችሉ ወይም የማይፈልጉ ሰዎች ይህንን ውሳኔ ይመርጣሉ። ሰዎች በብዙ ምክንያቶች ውርጃን ያከናውናሉ፣ እነሱም በገንዘብ፣ በስሜት፣ በአካላዊ አሰጣጥ፣ የመሳሰሉትን ምክንያቶችን ያካትታሉ። በትክክል የሕክምና መንገዶች የሚደረግ ጽንሰ ማቋረጥ ወደፊት የሚገኝ አድልዎን አያሳገድም። ነገር ግን በኢትዮጵያ ውስጥ ጽንሰ ማቋረጥ በምን አይነት ሁኔታዎች እንደሚፈቀድ መረዳት አስፈላጊ ነው።

በኢትዮጵያ ያለው የሕግ አቀራረብ



በኢትዮጵያ ጽንሰን ማቋረጥ በተወሰኑ ሁኔታዎች ብቻ ይፈቀዳል፡-

- በመደፈር የተከሰተ ኦርግብና ወይም በዘመድ መሀል በተከሰተ ግንኙነት (incest)
- ኦርግብናው የኦርጉዚን ጤና አደጋ ሳይሆን ሲሆን
- አንዳንድ የፅንሰ ጤና ችግሮች (fetal diagnoses)
- ጽንሰን የተሸከመው አካል “በአካል ወይም በአካላዊ ጉዳት ወይም በአድሜ ልጅነት ምክንያት ልጅን ለማሳደግ አቅም ከሌለ”
- ከባድና አስቸኳይ አደጋን ለመከላከል ከሆነ ወይም
- በክፍተኛ ደህነት ውስጥ ከሆኑ
- በመድሃኒት ጽንሰን ማስወገድ አስከ 12 ሳምንት ወይም ከዚያ በላይ ይቻላል (አንደሁኔታው ሲለዩም ይቻላል)

ጽንሰን በጥንቃቄ የሚሰወገድ ዘዴዎች (Methods of Safe Abortion)



- በመድሃኒት አገዛዝ ጽንሰን ማስወገድ (Medication abortion) - ኦርግብናን ለማቋረጥ መድሃኒት ይጠቀማል፣ ብዙ ጊዜ
- በመጀመሪያ 3 ወር (first trimester) ውስጥ ይደረጋል
በክሊኒክ ውስጥ የሚደረግ ጽንሰን ማስወገድ (In-clinic abortion) - በሕክምና ባለሙያ በጤና ተቋም ውስጥ የሚፈጸም

ጽንሰን ካቋረጡ በኋላ የሚታዩ አደገኛ ምልክቶች

ከሚከተሉት ምልክቶች አንዱ ካጋጠማችሁ፣ አስቸኳይ የሕክምና አርዳታ የስፈልጋል፡-

- እጅግ ብዙ ደም መፍሰስ (በሁለት ሰዓት ውስጥ በሰዓት ሁለት ፓድ ወይም በሰዓት ሰዓት ውስጥ በሰዓት አንድ ፓድ (የንጽህና መጠበቂያ ሞዴስ) መሙላት)
- በመድሃኒት የማይቀንስ ክፍተኛ የቁርጠት ህመም (cramping)
- 38 °ሴ በላይ ትኩሳት
- ክፍተኛ ማቅሰሽሽ ወይም ማስታወክ
- ጠንካራ ሽታ ያለው ፈሳሽ
- በመድሃኒት ከተደረገ ጽንሰ ማቋረጥ በኋላ ምንም ደም ካልፈሰሰ (መድሃኒቱ መሰረተ በመሆኑ ከንጽህና ስሜት ሊያመለክት ይችላል)

አስፈላጊ ማስታወሻ: አንዳንድ ሰዎች በተለያዩ ምክንያቶች (ምሳሌ፡- ማህበራዊ ግፊት፣ ወጪ፣ ወይም የጤና አገልግሎት አጥረት) የተፈጥሯዊ ወይም የቤት መድሃኒቶችን ሰመሞክሮ ሲመርጡ ይችላሉ። ግን በትክክል አውቀትና መመሪያ ከሌላ፣ አነዚህ ዘዴዎች እጅግ አደገኛ እና ሕይወትን የሚሳጡ ሊሆኑ ይችላሉ። በሕክምና ባለሙያ የሚደረግ ጽንሰ ማቋረጥ በመድሃኒት ወይም በክሊኒክ ውስጥ ሲሆን በጥንቃቄ እና በአውቀት ስለሚሆን ውጤታማ ይሆናል።

ምንጭ፡-

<https://reproductiverights.org/maps/self-managed-abortion/ethiopia/>
<https://www.plannedparenthood.org/learn/abortion/in-clinic-abortion-procedures>
https://www.reproductiveaccess.org/wp-content/uploads/2019/04/2019-04-Sams-Med-Ab_color.pdf
<https://www.plannedparenthood.org/learn/abortion/the-abortion-pill>
<https://www.healthline.com/health/after-abortion>

ክፍል 2:

መከላከያ እንክብካቤ እና ምርመራ



ቀድሞ የመመርመር ጥቅም

መደበኛ ምርመራዎች ማድረግ እና የራስ ምርመራ የመራቢያ ጤናችሁን ለመጠበቅ አጅግ አስፈላጊ ነው። ብዙ ክባድ የጤና ችግሮችን ቀድሞ መለየት ክባድ ችግሮችን ለማቅሰልም ሆነ ለመከላከል ያስችላል። ቀላል ሕክምና አንዳደረግ ያግዛል። አንዲሁም አጠቃላይ የአካልና የሰው ጤናን ያሻሽላል።

አስቀድሞ መደረግ ያለባቸው አራት አስፈላጊ ምርመራዎች፡

- 1 በራስ የሚደረግ የጡት ምርመራ
- 2 የሚህፃን በር ምርመራ (Pap Smear)
- 3 የፐልቪክ ምርመራ (Pelvic exam)
- 4 የክባባዘር ኢንፌክሽን ምርመራ

ከእነዚህ ምርመራዎች በተጨማሪ፣ የመራቢያ ጤናችሁን መቆጣጠር መቻል የዕለት ተዕለት ጤናዎ ልምዶችን መከተል ነው ፤ እንደ ጤናዎ የአመጋገብ ስርዓት እና መደበኛ አንቅስቃሴ ማድረግ። የቤተሰብ የሕክምና ታሪክዎን መረዳትም ምን ላይ መጠንቀቅ አንዳለብዎ ለመረዳት ጠቃሚ ነው።

በራስ የሚደረግ የጡት ምርመራ

ጡቶችሁን ይወቁ! በራስ የሚደረግ ጡት ምርመራ ማለት በቤት ውስጥ በመደበኛነት ጡቶችሁን መመርመር፣ በመደበኛነት አንዲት አንደሚመስሉና አንዲት አንደሚሰማችሁ ማወቅ። አንዲሁም በማየት ወይም በመንካት ሰውጦችን መፈለግ ነው። በተደጋጋሚ ራስን መፈተሽ ሰውጦችን ለማስተዋል ቀላል ይሆናል።

በቤት ውስጥ በራስ የሚደረግ የጡት ምርመራ

- ደረጃ 1 በመስታወት ፊት ይቁሙ፣ አንድ አጃችሁን በወገባችሁ ላይ በማስቀመጥ በሌላኛው አጃችሁ ጡታችሁን መመርመር
- ደረጃ 2 አጃችሁን ከፍ በማድረግ በሌላ አጃችሁ ጡቶችሁን በመዳበስ መመርመር
- ደረጃ 3 የጡት ፈሳሽ ምልክቶች መፈለግ
- ደረጃ 4 ተጓጉታችሁ ጡቶችሁን በመንካት ጉብጦችን መፈለግ
- ደረጃ 5 በቀም ወይም ተቀምጠው ጡቶችሁን በመደባበስ ጉብጦችን መፈለግ

በምርመራ ጊዜ ምን መፈሰግ አለብኝሁ፡

- አዳስ ጉብጦች (lumps)
- የጡት መጠን፣ ቅርጽ ወይም ቀለም ሰውጦች
- ቁስል፣ ህመም፣ መቅሳት ወይም አብጠት
- የቆዳ መጠጠር፣ መደንደን ወይም ሌሎች የሚታዩ ሰውጦች
- አዳስ ወይም ያልተሰመደ ህመም ወይም ምቹት የመንሳት ስሜት
- የጡት ጫፍ (nipple) ሰውጦች

አስፈላጊ ማስታወሻ፡ የወር አበባ ከመቅረቡ ቀናት በፊት ጡቶችህ ሞሳ ሲሉ ጉብጥ ወይም የበጡ ሲመስሉ ይችላሉ። አንዳሁም ትንሽ፣ ሰስሳሳ እና የሚንቀሳቀሱ ጉብጦች ሲሰማችሁ ይችላሉ አካሄድ ብዙ ጊዜ መደበኛ ናቸው። ነገር ግን በራስ ፍተሻ ወቅት ከሳይ የተጠቀሱትን ምልክቶች ካዩ፣ ምርመራ ሰማድረግ ወደ ጤና ተቋም መሄድ ይመከራል። ብዙ ጉብጦች አደገኛ አይደሉም እና ፍርሃት አያስፈልግም። ግን ምንጊዜም ሲያስታውሱ የሚገባው ነገር ቀድሞ ሰውጦችን መሰየት ውጤቱን በብዙ ደረጃ ሲያሻሽሰው አንደሚችል ነው። ከታች የተጠቀሱ ምንጮች የጡት ራስ ምርመራን በምስል ያሳያሉ።

ምንጭ፡-

- <https://www.breastcancer.org/screening-testing/breast-self-exam-bse?>
- <https://www.youtube.com/watch?v=y1uKXhFgSnE>



የሚህፀን በር ምርመራ (Pap Smear)

የሚህፀን በር ምርመራ የሚህፀን አንገት (cervix) ምርመራ ሲሆን ሰዎች ወይም የሰው ፓፐሎማ ቫይረስ እና ሰሚህፀን ካንሰር (cervical cancer) ፍተሻ ይጠቀማል። በዚህ ሂደት የጤና ባለሙያ ከሚህፀን አንገት ትንሽ የሆነ የሕዋስ ናሙና ይሰበስባሉ። ይህ ምርመራ የልተሰመዱ ሕዋሶችን ከካንሰር በፊት ሲያግኝ ይችላል።

በምርመራ ወቅት ምን እንጠብቅ፡

- አጭር ምርመራ (ጥቂት ደቂቃዎች ብቻ)
- የጤና ባለሙያው ጓንት ይሰብሳባሉ፣ ስፔኩሎም (Speculum፡ የሚህፀንን በር ለመክፈት የሚረዳ መሳሪያ) ያስገባሉ፣ እና በሰበስባሉ ብሩሽ እና ስፓታላ (Spatula፡ ዙሪያውን በመጠራረግ ናሙና የሚወስድ መሳሪያ) የሚህፀን አንገት ሕዋሶችን ናሙና ይሰበስባሉ
- ትንሽ የሚቀስሙ ስሜት ሲኖር ይችላል፣ ግን ህመም ሲሆን አይገባም

የሚህፀን በር ምርመራ በየ3-5 ዓመት አንድ ጊዜ ማድረግ ይመከራል፣ በተለምዶ ወር አበባ ካጀመረ 10-20 ቀን በኋላ ማድረግ ጥሩ ነው።

አስፈላጊ ማስታወሻ፡ የሰው ፓፐሎማ ቫይረስ ክትባት (HPV) ብዙ ካንሰርን ሲያመጡ ከሚኖሩ ቫይረሶች አይነቶች ይከፈላሉ፣ ነገር ግን ክትባቱ ሁሉንም የሰው ፓፐሎማ ቫይረስ አይነቶች አይከፈሉም። ስለዚህ ክትባቱን ቢወስዱም እንኳ የሚህፀን በር ምርመራ በመደበኛነት ማድረግ አስፈላጊ ነው። ክትባቱን ካልወሰዱ ግን ሰተጠቃሚ መረጃ ወደ ቅርብ ያለ የጤና ተቋም ይሂዱ።

ምንጭ፡-

<https://www.acog.org/womens-health/faqs/cervical-cancer-screening>

<https://www.acog.org/womens-health/videos/cervical-cancer-screening>

<https://www.mayoclinic.org/tests-procedures/pap-smear/about/pac-20394841>

ፕልቪክ ምርመራ (Pelvic Exam)

ፕልቪክ ምርመራ የውስጣዊ እና ውጫዊ የመራቢያ ክካላት መደበኛ ምርመራ ነው። ይህ በሐኪም ወይም በነርስ ይከናወናል እና የመራቢያ ክካላት ጤና ስመመርመር ይረዳል።

ምን መጠበቅ ይችላሉ።

በምርመራ ወቅት ምን እንጠብቅ

- አጭር ምርመራ (ጥቂት ደቀቃዎች ብቻ)
- የጤና ባለሙያው ውጫዊ መራቢያ ክካልዎን በእጅ ይመረምራሉ
- ጌንት በመልበስ ስፔክብምን አስገብተው በጣታቸው ምርመራ ያደርጋሉ

በየ3 ዓመት አንድ ጊዜ የፕልቪክ ምርመራ ማድረግ ይመከራል። በተለይ ወር አበባ ከተጀመረ 1-2 ሳምንት በኋላ።

- የፕልቪክ ወይም የሆድ ህመም
- ያልተሰመደ ወይም ህመም ያለው ወር አበባ
- ማሳከክ
- ያልተሰመደ ደም መፍሰስ ወይም ፈሳሽ
- በወሲባዊ ግንኙነት ጊዜ ህመም

አስፈላጊ ማስታወሻ: የፕልቪክ ምርመራ ከሚህላው በፊት ምርመራ ይሰጣል። ነገር ግን ብዙ ጊዜ አብረው ይከናወናሉ። አንዳንዶቹ ህክምናዎች ትንሽ ምቹት የሚሰጡ ሲሆኑ ይችላሉ። ግን ህመም ሲኖረው አይገባም። በምርመራ ጊዜ ህመም ካለ፣ ስሜትዎንና ባለሙያዎ ያሳውቁ።

ምንጭ:-

<https://www.verywellhealth.com/going-to-the-gynecologist-101-3522436>

የአባላዊ ኢንፎክሽኖች ምርመራ

የአባላዊ ኢንፎክሽኖች በወሲብ ግንኙነት፣ በአፍ የሚደረግም ወሲብ፣ በብልት ወይም በፊንጢን ወሲብ አንዲሁም የአካል ንክኪ ወይም የወሲብ መሣሪያዎችን በመጋራት የሚተላለፉ ኢንፎክሽኖች ናቸው። ይህንን ምርመራ ቢያንስ በየዓመቱ አንድ ጊዜ ማድረግ ይመከራል። በተለይ አዲስ ወይም ብዙ የወሲብ አጋር ካላችሁ ወይም ደህንነቱ ያልተጠበቀ ግንኙነት ካደረጋችሁ በየ3-6 ወር አንድ ጊዜ ምርመራውን ማድረግ ይመከራል።

ክፍል 3:

የክባባዘር ኢንፌክሽኖች እና ኤች ኤይ ቪ (STIs and HIV/AIDS)

ደኅንዳኅ ሕመም ለመከላከል

1 የሚያበቃበትን ቀን መጀመሪያ ማጣራት እና መክፈት

2 የጥንካሬውን ጫና በብልጅ/ደብዳቤ ላይ ማጠቃለያ

3 መጨረሻውን በመያዝ ቀላጠቱን በብልጅ/ደብዳቤ ላይ ማስገገጥ

4 መጀመሪያ ጥንድሙን እንዲያገኙለት በእጅ መደገፍ ለይዘን

5 መጨረሻውን ቋጥሮ የዳግጥ ለመጣጥስ ሁለቱን መጨመር

የአባባዘር ኢንፌክሽኖች ምንድን ናቸው?

የአባባዘር ኢንፌክሽኖች በወሲብ ግንኙነት፣ በኦክሪኖል የሚደረግ ወሲብ፣ በብልት ወይም በፊንጦጣ ወሲብ አንዳሁም የአካል ንክኪ ወይም የወሲብ መሣሪያዎችን በመጋራት የሚተላለፉ ኢንፌክሽኖች ናቸው።

አርግጠኛ ሰመሆን ብቸኛ መንገዱ ምርመራ ማድረግ ነው። አብዛኛዎቹ የአባባዘር ኢንፌክሽኖች ምንም ምልክት አያሳዩም፣ ስለዚህ አንድ ሰው ሳያውቅ ኢንፌክሽን ሲኖረው ይችላል።

ቢያንስ በየዓመቱ አንድ ጊዜ መመርመር ይመከራል። (ወይም አዲስ ወይም ብዙ የወሲብ አጋር ያለው ሰው ወይም ደህንነቱ ያልተጠበቀ ግንኙነት ሲኖር በ 3-6 ወር ውስጥ አንድ ጊዜ ምርመራ ማድረግ ይመከራል)

የአባባዘር ኢንፌክሽኖች በጣም የተሰመዱ ናቸው፣ እና አብዛኛዎቹ ታክመው ሲደኑ ይችላሉ። ከሁሉ በላይ አስፈላጊው ነገር የጤና ሁኔታችሁን ማወቅ፣ እና ከግንኙነት አጋሮቻችሁ ጋር ግልፅ ውይይት ማድረግ ነው።

በብዛት የሚከሰቱ የአባባዘር ኢንፌክሽኖች እና ኤች ኦይ ቪ/ኤድስ

(ከታች የተጠቀሰው መላኩ ዘርዘር ባይዘም፣ ነገር ግን የተሰመዱትን ያካትታል)

- ክላሚዲያ (Chlamydia) - በባክቴሪያ የሚመጣ፣ ብዙ ጊዜ ምልክት የሰውም፣ ነገር ግን ከታወቀ በኋላ ቀላል ሕክምና አለው። የተሰመደ
- ጩብጥ (Gonorrhea) - በባክቴሪያ የሚመጣ፣ ብዙ ጊዜ ምልክት የሰውም፣ ነገር ግን ከታወቀ በኋላ ቀላል ሕክምና አለው። የተሰመደ
- ኸርፒስ (Herpes) - በቫይረስ የሚመጣ፣ በአፍ ወይም በመራቢያ አካላት ላይ ቁስሎች (blisters) ያመጣል፣ ፍጹም መድኃኒት የሰውም ግን ምልክቶቹ ሲታከሙ ይታያሉ። የተሰመደ
- የመራቢያ አካባቢ ኪንታሮት (Genital Warts) - ከአንዳንድ የሰው ፓፐሎማ ቫይረስ አይነቶች የሚመጡ፣ በመራቢያ አካላትና በፊንጦጣ አካባቢ አብጠቶች ያመጣሉ
- ኸፒታይቲስ ቢ (Hepatitis B) - በቫይረስ የሚመጣ፣ የጉበት ችግር ሲያመጣ ይታያል፣ በወሲብ ወይም የግል ንጽህና አቃዎች (ምሳሌ፦ መሳጫ፣ ጥርስ ቡርሽ) በመጋራት ይተላለፋል
- ኤች ኦይ ቪ እና ኤድስ (HIV & AIDS) - በቫይረስ የሚመጡ፣ የበሽታ መከላከል አቅምን ያዳክማሉ፣ ፍጹም መፍትሄ ባይኖረውም የቫይረሱን ቁጥር መቆጣጠር የሚቻል የጤና ሁኔታ ነው
- የሰው ፓፐሎማ ቫይረስ (HPV) - በቫይረስ የሚመጣ፣ አብዛኛው አይነት ጉዳት አያመጣም ነገር ግን አንዳንዶቹ ካንሰር ሲያመጡ ይችላሉ፣ በጣም የተሰመደ ነው

ክስፈሳጊ ማስታወሻ: ዛሬ ሳይ ኤች ኦቲ ቪ ሲንከባከቡት የሚችሉት የጤና ክክል ነው። ኢንፌክሽን መኖርም የሥነ-ምግባር ጉድለት አይደለም። በትክክል የአድሚኒስትሬሽን ማራዘሚያ ክትትል (Antiretroviral Therapy) በቫይረሱ ውስጥ የሚኖሩ ሰዎች ረጅም ጤናማ ሕይወት ሲኖራቸው ይችላሉ። እና ቫይረሱ የሚታይበት ወይም የማይታይበት (undetectable) ደረጃ ሳይ ሲደርስ ይችላል። ይህም ወደሌሎች የመተሳለፍ አድልን ሲቀንስ ይችላል ማለት ነው።

ይህ ስህተትም አባባዘር ኢንፌክሽኖች ይሰራል። የወሲብ ግንኙነት የሚደረግ ማንኛውም ሰው የአባባዘር ኢንፌክሽን ሲያዘው ይችላል። ከሚሸማቀቅ እና ከሚግባል ይልቅ ጤናማ የወሲብ ሕይወትን ለመምራት መደበኛ ምርመራ ማድረግ ፣ የግሎን እና የኦርቶዶክስ የጤና ሁኔታ በግልጽ ተወያይቶ ማወቅ፣ ደህንነት የተጠበቀ ወሲብ ማድረግ እና የአባባዘር ኢንፌክሽኖችን በጊዜ መመርመር እና ክትትል ማድረግ የሚመከር ተግባር ነው።

የሰው ፓፐሎማ ቫይረስ እና ክትባቱ

የሰው ፓፐሎማ ቫይረስ በጣም የተለመደ የአባባዘር ኢንፌክሽን አይነት ነው። በወሲብ ግንኙነት የሚተላለፍ ሲሆን የመራቢያ አካባቢ ኪንታሮት እና የተሰደዩ ካንሰሮች (የሚህፀን፣ የፊንጦጣ፣ የጉሮሮ) ሲያመጣ ይችላል።

ክትባቱ ከመራቢያ አካላት ኪንታሮት እና ክብዙ የሚህፀን ካንሰር ጉዳቶች ለቫይረሱ ተጋባጭ ስንሆን የበጎታ የመከላከያ አቅምን በማበረታታት ይከላከላል። ክትባቱ በ3-6 ወር ርቀት ውስጥ በ3 ክትባቶች ይሰጣል። ክትባቱ ወሲባዊ ግንኙነት ከመጀመር በፊት ሲወሰድ በጣም ውጤታማ ሲሆንም ከዚያም በኋላ ሲወሰድ ጥቅም አለው።

ክስፈሳጊ ማስታወሻ: ክትባቱ በሰው የፓፐሎማ ቫይረስ የመያዝ አድልን ይቀንሳል። ግን ፍጹም አያስወግድም። ስለዚህ የሚህፀን በር እና ፐልቪክ ምርመራ በመደበኛነት ማድረግ ክስፈሳጊ ነው።

የክባባዘር ኢንፌክሽኖች መተሳሰፍን መቀነስ

በክባባዘር ኢንፌክሽን የመያዝ አድልን ሰመቀነስ፡-

- መደበኛ ምርመራ በማድረግ የኦርጎንምን የክጋሮችምን የጤና ሁኔታ ይወቁ
- ኮንዶምን በትክክል እና በመደበኛነት ይጠቀሙ
- በአፍ ሰማደደረግ ወሲብ ዲንታል ዳም ይጠቀሙ
- የወሲብ መሣሪያዎችን ኮንዶም ሳይጠቀሙ እና ሳያጸዱ አይጋሩ
- ከወሲብ ግንኙነት በፊት ከክጋሮች ጋር ስለወሲባዊ ጤና በግልፅ ይወያዩ

ምንጭ፡-

<https://www.plannedparenthood.org/learn/stds-hiv-safer-sex>

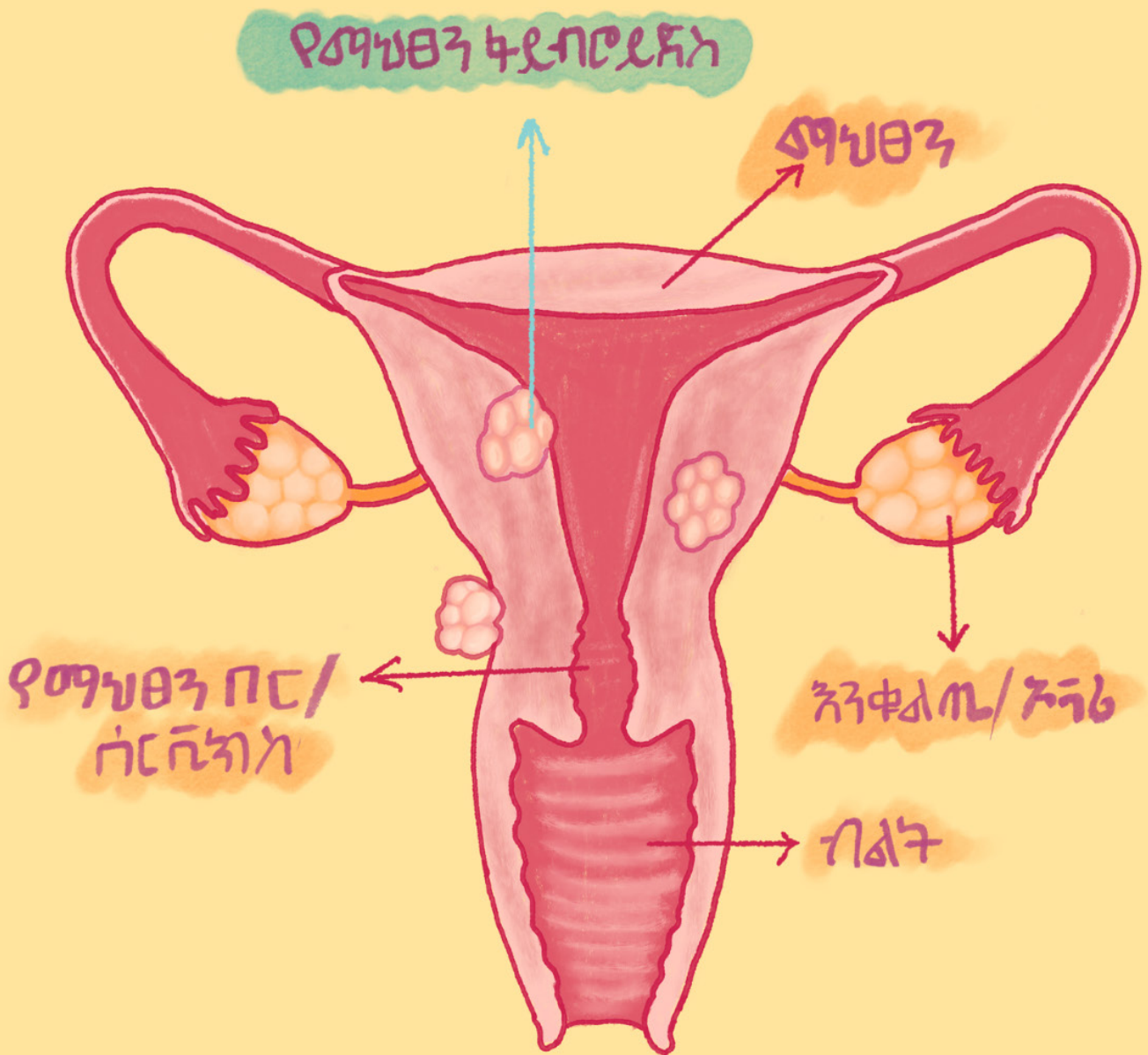
<https://www.plannedparenthood.org/learn/stds-hiv-safer-sex/get-tested>

<https://www.mayoclinic.org/diseases-conditions/hpv-infection/in-depth/hpvpvaccine/art-20047292>

<https://www.plannedparenthood.org/learn/stds-hiv-safer-sex/hpv/should-iget-hpv-vaccine>

ክፍል 4:

የተሰመዱ የሥነ ተዋጊዎች ጤና ንግግር



የሚህፀን ክጢታዎች (Uterine Fibroids)

የሚህፀን ክጢታዎች በሚህፀን ውስጥ የሚፈጠሩ ክጢታዎች ሲሆኑ በጣም የተለመዱ ናቸው፤ ብዙ ጊዜም ምንም ዓይነት ምልክት አያሳዩም። ምልክቶች ካሉ ግን አነዚህን ሲያካትቱ ይችላሉ፡-

- ከባድ ወይም ረጅም የወር ክብባ
- በወር ክብባ መካከል የሚከሰት ደም መፍሰስ
- በሚህፀን ወይም በሆድ አካባቢ ክጢታ
- ህመም ያሳቸው ቁርጠቶች
- በወሲብ ግንኙነት ጊዜ ህመም

የሚህፀን ክጢታዎች ብዙ ጊዜ አደገኛ ባይሆኑም፣ ህመም፣ ደም መፍሰስ እና በወሲት ወይም በአርግዘና ሳይ ትግር ሲያመጡ ግን ይችላሉ። ብዙ ጊዜ ምልክት ሳያሳዩ ስለሚኖሩ፣ አስቀድሞ ሰማወቅ መደበኛ የፐልሲክ ምርመራ ማድረግ አስፈላጊ ነው።

አንደኛው መጠን፣ ቦታ እና ምልክቶች ሁኔታ መሠረት በማድረግ ከመድሃኒት አስከፊ ቀዶ ጥገና ድረስ የተለያዩ ሕክምናዎች አሉ።

አስፈላጊ ማስታወሻ፡ መደበኛ ምርመራ በጣም አስፈላጊ ነው። ጥናቶች የሚህፀን ክጢታዎች በጥቁር ሴቶች (Black women) ሳይ የበሰጠ አንደሚታዩ ቢያሳዩም፣ ምልክት ሳያሳዩ ስለሚኖሩ ምርመራው ሲረሳ ይችላል።

ምንጭ ፡ -

<https://www.plannedparenthood.org/learn/health-and-wellness/uterine-fibroids>

የመራቢያ ሆርሞን መዛባት (Polycystic Ovarian Syndrome/PCOS)

የመራቢያ ሆርሞን መዛባት ኦቫሪያ (ovaries) ሳይ የሚፈጠር እና ከሆርሞን አሰመጣጠን ጋር የተያያዘ ሁኔታ ነው። ይህም የወር ክብባ ዑደትን ያዛባል፣ የአንቀጣጠ መሰቀቅ (ovulation) ትሎታ ሳይ ተጽዕኖ ያሳድራል በተጨማሪም በኦቫሪያ ሳይ ሲሰቀቁ (cysts) አንዳፈጠሩ ያደርጋል።

የመራቢያ ሆርሞን መዛባት የሚፈጠርበት ትክክለኛ ምክንያት አይታወቅም፣ መፍትሄም የለውም። ግን ምልክቶቹ ሲከሰቱ በመድሃኒት በመደበኛ የአካል ብቃት አንቅስቃሴ ማድረግ ክብደት በመቀነስ የተመጣጠነ አመጋገብ በመመገብ መቆጣጠር ይችላል።

አስፈላጊ ማስታወሻ: የመራቢያ ሆርሞን መዛባት ከከፍተኛ የዓይነት 2 ስኳር በሽታ እና የልብ አንዳሁም የደም ሆር (cardiovascular) ችግሮች ጋር የተያያዘ ነው። ስለዚህ መደበኛ ምርመራ እና ምልክቶችን መቆጣጠር አስፈላጊ ነው።

በተጨማሪም የመራቢያ ሆርሞን መዛባት ያሳቸው ሰዎች ብዙ ጊዜ የሆርሞን የኦርግዛና መከላከያ ቆይታዎቻቸውን ይህም የወር አበባን ዑደት አንዳደጋገም ይደርጋል። የሚህፃን ሽፋን ወይም በየወሩ መወገድ ያሰበት በወር አበባ ጊዜ የሚመጣ ሽፋን/layer/ አንዳይጠራቀምና እና የካንሰር አድል አንዳቀንስ በየደንበ በየ 3 ወሩ አንድ ጊዜ የወር አበባ ሲኖር ይገባል። ከ3 ወር በላይ ወር አበባ ካልመጣ፣ አባክዎ ሐኪም ያመክሩ።

ምንጭ:-

<https://www.plannedparenthood.org/learn/health-and-wellness/polycystic-ovarysyndrome-pcos>

<https://hsph.harvard.edu/mahalingaiah-lab/news/pcos-heart-disease-and-diabetes-what-every-patient-needs-to-know/>

የሚህፃንና ተያያዥ መራቢያ አካላት ኢንፌክሽን (Pelvic Inflammatory Disease /PID)

የሚህፃንና ተያያዥ መራቢያ አካላት ኢንፌክሽን ብዙ ጊዜ ባልታከሙ የኦባላዘር ኢንፌክሽኖች (በተለይ ክላሚዲያ (Chlamydia) ወይም ጩብጥ) ወይም በሌሎች የልታከሙ ኢንፌክሽኖች (እንደ Bacterial Vaginosis) ሆኖ ይከሰታል። የሚህፃንና ተያያዥ መራቢያ አካላት ኢንፌክሽን በጣም የተሰመደ ስለሆነ ብዙ ጊዜ ሰው ሳያውቅ ሲኖርበት ይችላል።

የሚህፃንና ተያያዥ መራቢያ አካላት ኢንፌክሽን ብዙ ጊዜ ምልክት አያሳይም። ነገር ግን ከታየ፣ እነዚህን ሲያካትት ይችላል:-

- የፕልቪክ ወይም የሆድ ህመም
- ያልተሰመደ፣ ከባድ ወይም ህመም ያለው ወር አበባ
- ትኩሳት ወይም ብርድ ብርድ የሚሰጥ ስሜት
- ሽታ ያለው ያልተሰመደ የብልት ፈሳሽ
- በወሲብ ግንኙነት ጊዜ ህመም

የሚህፃንና ተያያዥ መራቢያ አካላት ኢንፌክሽን ሰመከላከል መደበኛ የኦባላዘር ኢንፌክሽኖች ምርመራ ማድረግ ይመከራል። ክላሚዲያ እና ጩብጥ ቀደም ማወቅ እና በትክክል በአንቲባዮቲክ መታከም አጅግ አስፈላጊ ነው።

አስፈላጊ ማስታወሻ: የሚህፀንና ተያያዥ መራሪያ አካላት ኢንፌክሽን ካልታከመ ከባድ የጤና ችግሮችን ሲያመጣ አንዲሁም ኢንፌክሽኑ ወደ ሌሎች የሰውነት ክፍሎች ሲዘልቅ ይችላል። ሕክምናው አንዳንድ ጊዜ የተፈጠረውን ጉዳት መሰብ መሰብ ሲመልስ አይቻልም አንዲሁም በአንዳንድ ሁኔታዎች የውስጥ ጠባሳን ሲፈጥር ይችላል። ይህም የመራሪያ አቅምን መቀነስ (infertility) ሲያስከትል ይችላል።

ምንጭ:-

<https://www.plannedparenthood.org/learn/health-and-wellness/pelvic-inflammatory-disease-pid>

የሚህፀን ውጭ ተሹ መብቀል (Endometriosis)

የሚህፀን ውጭ ተሹ መብቀል ማለት ከሚህፀን ውስጥ ያለው ሽፋን (uterine lining) ጋር የሚመሳሰል ተሹ ከሚህፀን ውጭ ባሉ ቦታዎች መውጣት/መብቀል ነው። ይህ ከብጠት፣ ህመም እና ጠባሳ (scarring) ያመጣል። በጣም የተሰመደ ሁኔታ ቢሆንም በበቂ ሁኔታ አይታወቅም (underdiagnosed) ። ምልክቶቹ ከሚታዩ አስከ በጣም ከባድ ህመም እና የዕለት ተዕለት አንቅስቃሴን አስከመክልክል ሲደርስ ይችላል።

የተሰመዱ ምልክቶች:

- ከፍተኛ የወር አበባ ቁርጠት (severe cramps)
- ከባድ የወር አበባ (heavy periods)
- ዘላቂ የፕልቪክ፣ የታችኛው ሆድ ወይም የታችኛው ጀርባ ህመም
- በወሲብ ግንኙነት ጊዜ ወይም ከዚያ በኋላ ህመም
- በሽንት እና ሰገራ ወቅት ህመም
- የመራሪያ ችግር (infertility) / ጽንሰ የመቋጠር ችግር

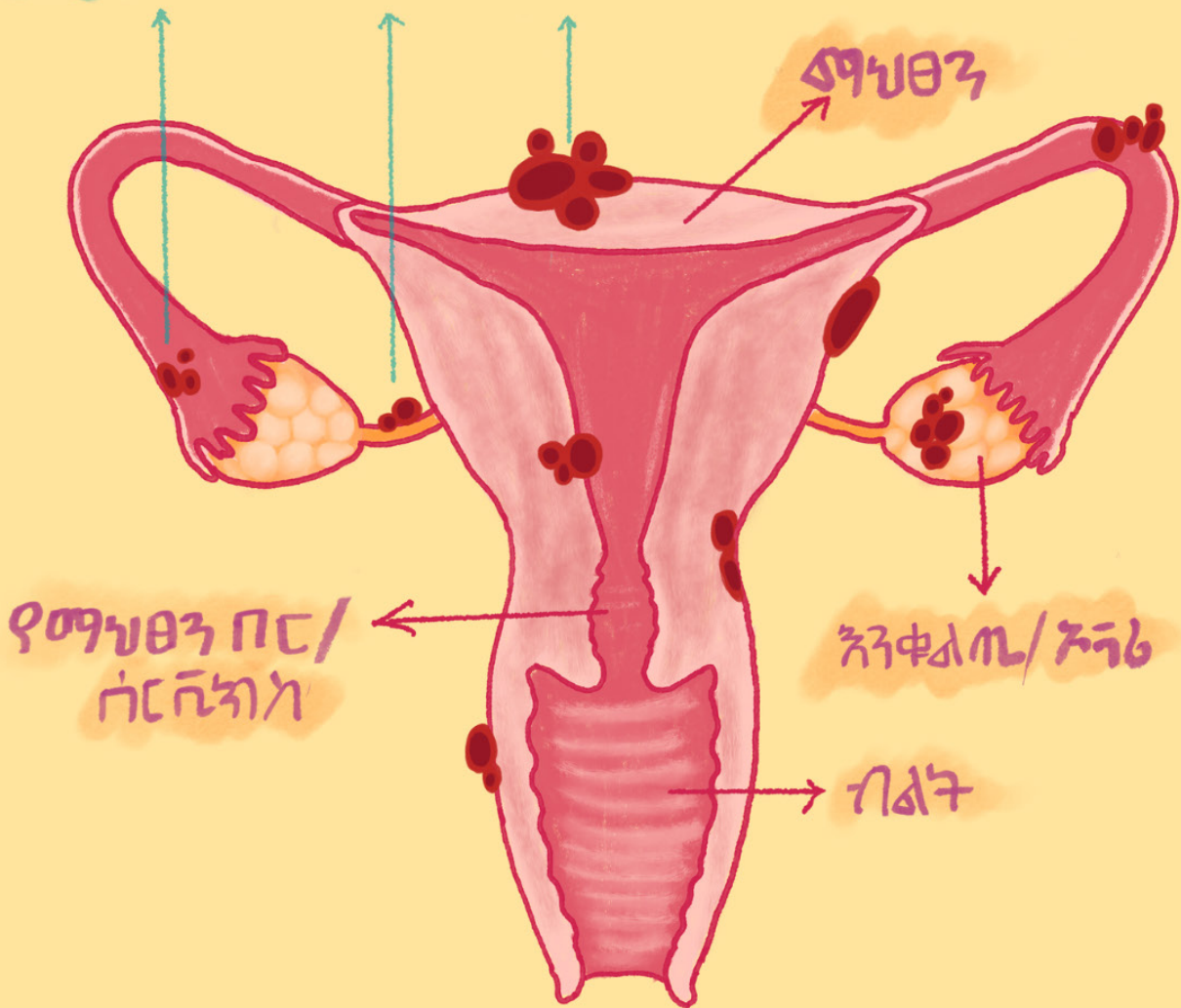
የሚህፀን ውጭ ተሹ መብቀል ማንኛውም ሚህፀን ያለው ሰው ሲያጋጥመው ይችላል። ዘላቂ መፍትሄ የሰውም፣ ግን በመድሃኒት ወይም በቀዶ ሕክምና መታከም ይቻላል።

ምንጭ:-

<https://www.plannedparenthood.org/learn/health-and-wellness/endometriosis>

<https://www.plannedparenthood.org/learn/health-and-wellness/endometriosis/how-endometriosis-diagnosed-and-treated>

የሚገኙት ልዩ ልዩ ሁኔታዎች



የሽንት ቱቦ ኢንፌክሽኖች (Urinary Tract Infections /UTIs)

የሽንት ቱቦ ኢንፌክሽኖች በተለይ የሽንት መቋቋሚያ አካባቢ ያሉ ኢንፌክሽኖች ናቸው፤ ማሳትም ፊና (bladder) እና የሽንት መውጫ ቱቦ (urethra) ላይ ይከሰታሉ። በተለይ ብልት (Vulva) ያላቸው ሰዎች ዘንድ በጣም የተለመዱ ናቸው። ማንኛውም ባክቴሪያ የሚያመጣ ከሽንት መውጫ ቱቦ ጋር የሚኖር ንክኪ የሽንት ቱቦ ኢንፌክሽኖች ሲፈጥር ይችላል።

የተለመዱ ምልክቶች:

- በሽንት ጊዜ ህመም ወይም ማቃጠል
- ደመናማ ወይም መጥፎ ስታ ያሳው ሽንት
- በሽንት ውስጥ ደም ወይም መግል
- አብጠት ፣ ቁርጠት ፣ የፕልቪክ ህመም ወይም ግፊት ስሜት
- በተደጋጋሚ ወይም ቶሎ ቶሎ ሽንት መሸናገት መፈሰግ
- ኢንፌክሽኑ ወደ ኩሳሊት ከደረሰ ትኩሳት ፣ ብርድ ፣ ማቅሰሽሰሽ ፣ ማሰታወክ ፣ ድካም ፣ በጀርባ መሃል ህመም (mid-back pain)

ከላይ የተጠቀሱትን ምልክቶች ካጋጠሙዎት ሐኪም ማየት አስፈላጊ ነው። ይህ ህመም በአንዳንድ ሰዎች ለታከሙ ይችላሉ።

መከላከያ :

- ከወሲብ ግንኙነት በኋላ ሽንት መሸናገት
- በቂ ውሃ መጠጣት
- ሽንት ቤት ከተጠቀሙ በኋላ ከፊት ወደ ኋላ በመጥረግ የመራቢያ አካልን ንጽህና መጠበቅ
- በብልት አካባቢ ስታ ያላቸው ሰዎች ስፕሪይቶች ወይም ፓውደሮች መጠቀምን መቀነስ

አስፈላጊ ማሳሰቢያ: ህመሙ ቶሎ ካልታከመ ወደ ውስጥ ሲዘልቅ እና ኩሳሊት ጋር ሲደርስ ይችላል፤ ይህም የኩሳሊት ኢንፌክሽን ሲያመጣ ይችላል።

ምንጭ:-

<https://www.plannedparenthood.org/learn/health-and-wellness/urinary-tract-infections-utis>

https://www.cdc.gov/uti/about/index.html#cdc_disease_basics_prevention-prevention

ቫጅናይቲስ (ይስት ኢንፌክሽን እና የባክቴሪያ ቫጅናሲስ) Vaginitis (Yeast Infections & Bacterial Vaginosis)

ቫጅናይቲስ ማለት በብልት ውስጥ የሚከሰት መቆጣት (irritation) ወይም ኦብጠት (inflammation) ሲሆን ብዙ ጊዜ በኬሚካል ክስመመጣጠን ይከሰታል። በጣም የተሰመደ እና ብዙ ጊዜ በቀሳሱ መታከም ይችላል።

የተሰመዱ ሁለት የቫጅናይቲስ አይነቶች፡

ይስት ኢንፌክሽን (Yeast Infections) ይህ በብልት (vagina) ውስጥ በተፈጥሮ የሚኖር ፈንገስ በብልት ውስጥ ያለውን ተፈጥሮአዊ ሚዛን ሲያዛባ የሚፈጠር ነው።
ምልክቶች፡-

- ወፍራም፣ ነጭ እና ሽታ የሴታው ፈሳሽ
- ማሳከክ ፣ ማቃጠል ፣ መቅሳት እና መቆጣት

ይስት ኢንፌክሽን በፀረ-ፈንገስ (antifungal) መድሃኒት መታከም ይችላሉ።

የባክቴሪያ ቫጅናሲስ (Bacterial Vaginosis (BV)) የባክቴሪያ ቫጅናሲስ በብልት (Vagina) ውስጥ ያሉ ባክቴሪያዎች ሚዛን ሲቀየር የሚከሰት ነው።

ምልክቶች፡-

- ቀጭን፣ ግራጫ ወይም አረፋ ያለው ፈሳሽ ከከባድ የዓሳ የመሰለ ጠረን ጋር
- ማሳከክ፣ መቃጠል ፣ ኦብጠት ወይም በብልት እና በውስጥ ብልት (Vagina and vulva) ህመም መኖር/ምቹት መጎሳት
- በወሲብ ግንኙነት ጊዜ ህመም መኖር/ምቹት መጎሳት
- አንዳንድ ጊዜም ምንም ምልክት አይኖርም

የባክቴሪያ ቫጅናሲስ በፀረ-ባክቴሪያ (antibiotics) መድሃኒት መታከም ይችላል።

ይስት ኢንፌክሽን እና የባክቴሪያ ቫጅናሲስ በቀጥታ በወሲብ አይተላለፉም። ነገር ግን በወሲብ ግንኙነት (በተለይም ከአዳስ ሰው ጋር ወይም ብዙ አጋሮች ከአሉ) የvagina የኬሚካል ሚዛን ሲቀየር እና የመያዝ አድብን ሲጨምር ይችላል።

አስፈላጊ ማስታወሻ፡ ማስታወሻ፡ የባክቴሪያ ቫጅናሲስ ካልታከመ ወደ የሚህፀንና ተያያዥ መራቢያ አካላት ኢንፌክሽን (PID) ሲያመራ ይችላል፣ የኦርግዛን ትግሮችን ሲያመጣ ይችላል፣ እና ክሳራዎች እና ጨብጥ የመሳሰሉ የክብላዘር ኢንፌክሽኖችን የመያዝ አድብን ሲጨምር ይችላል።

ተደጋግሞ የሚመጣ ቫይጅናይትስ (Recurrent Vaginitis)

በዓመት 4 ጊዜ ወይም ከዚያ በላይ ቫይጅናይትስ ካጋጠምዎት በተደጋጋሚ የሚከሰት ቫይጅናይትስ አብብዎ ማለት ነው። ይህም የሚከሰተው በተለይ የበሽታ መከላከል አቅምን የሚያዳክሙ ሁኔታዎች (እንደ ስኳር ወይም ኤች አይ ቪ) ሲኖሩ ነው ። የቫይጅናይትስ ሕክምና (ፀረ ባክቴሪያ ወይም ፈንገስ መድኃኒቶች) መብት በመብት አሰመጠረስም ይህን ሁኔታ ሲያመጣ ይችላል።

ምንጭ:-

<https://www.plannedparenthood.org/learn/health-and-wellness/vaginitis/how-do-i-get-checked-and-treated-vaginitis>

<https://my.clevelandclinic.org/health/diseases/3963-bacterial-vaginosis>

የተሳሳተ ግንዛቤን ማስተካከል :

ብልት ያላቸው ሰዎች በኦቫሪየር ኢንፌክሽኖች እና ኤች አይ ቪ/ኤድስ ሲያዙ ይቆያሉ?

ብዙ ሰው የያዘው የተሳሳተ አምነት የሴት ብልት ያላቸው ሰዎች በኦቫሪየር ኢንፌክሽኖች እና ኤች አይ ቪ/ኤድስ ሲያዙ አይቆዩም የሚሰው ነው። ይህ ግን ፍጹም ስህተት ነው።

የኦቫሪየር ኢንፌክሽኖች እና ኤች አይ ቪ/ኤድስ በወሲብ ፈሳሾች፣ በደም እና በብልት ቀዳ ንክኪ (skin-to-skin contact) ይተላለፋሉ። ይህም በማንኛውም ስርዓት ጾታ ወይም ወሲባዊ ዝንባሌ ያሰው ሰው መካከል ሲከሰት ይችላል። ሴቶች ከሴቶች ጋር የወሲብ ግንኙነት ሲያደርጉ ወይም የሴት ብልት ያላቸው ሰዎች ከሴት የሴት ብልት ካላቸው ሰዎች ካር ወሲባዊ ግንኙነት ሲያደርጉ የኦቫሪየር ኢንፌክሽኖች እና ኤች አይ ቪ/ኤድስ ሲያዙ ይችላሉ። ስለዚህ መከላከያ መጠቀም እና መደበኛ ምርመራ ማድረግ አስፈላጊ ነው።

የመደበኛ ምርመራ ፈጣን ማስታወሻ

የምርመራ አይነት	የምርመራ ድግግሞሽ	ትክክለኛ የምርመራ ጊዜ
በራስ የሚደረግ የጡት ምርመራ	በየወሩ	የወር አበባ ካጀመረ ከ 4-10 ቀን በኋላ
የሚህፀን አንገት ምርመራ	በየ3-5 ዓመት አንድ ጊዜ	የወር አበባ ካጀመረ 10-20 ቀን በኋላ
የፕልቪክ ምርመራ (Pelvic exam)	በየ3 ዓመት አንድ ጊዜ	ከወር አበባ 1-2 ሳምንት በኋላ ወይም ከሚከተሉት ምልክቶች ካሉ <ul style="list-style-type: none"> • የፕልቪክ/ሆድ ህመም • የልተሰመደ ደም መፍሰስ ወይም ፈሳሽ • ማሳከክ • የልተሰመደ ወይም ህመም የሰው ወር አበባ ሲኖር
የአባባዘር ኢንፌክሽኖች እና ኤች አይ ቪ/ኤድስ ምርመራ (STIs)	በደንበኝ በዓመት አንድ ጊዜ	በመደበኛ አመታዊ የጤና ምርመራ ጊዜ ወይም በየ3-6 ወር አንድ ጊዜ እንዲሁም አዲስ/ብዙ የወሲብ አጋሮች ሲኖሩ ወይም ደህንነቱ የልተጠበቀ የወሲብ ግንኙነት ሲኖር

መጣቀሻ

የወር ክብባ

- <https://www.plannedparenthood.org/learn/health-and-wellness/menstruation>
- <https://www.plannedparenthood.org/learn/health-and-wellness/menstruation/how-do-i-know-if-my-menstrual-cycle-normal>
- <https://www.plannedparenthood.org/learn/health-and-wellness/menstruation/how-to-use-menstrual-hygiene-products>

የኦርጋኒዥን መከላከያ

- <https://www.plannedparenthood.org/learn/birth-control>
- <https://www.plannedparenthood.org/blog/whats-a-dental-dam>
- <https://www.plannedparenthood.org/blog/the-many-lives-of-condoms>
- <https://scorecard.prb.org/wp-content/uploads/2022/03/National-Guideline-for-Family-Planning-Services-In-Ethiopia-2020.pdf>

በጥንቃቄ የሚደረግ ጽንሰን ማቋረጥ

- <https://reproductiverights.org/maps/self-managed-abortion/ethiopia/#:~:text=Ethiopia%20only%20permits%20abortion%20on,in%20cases%20of%20extreme%20poverty>
- <https://www.plannedparenthood.org/learn/abortion/in-clinic-abortion-procedures>
- https://www.reproductiveaccess.org/wp-content/uploads/2019/04/2019-04-Sams-Med-Ab_color.pdf
- <https://www.plannedparenthood.org/learn/abortion/the-abortion-pill>
- <https://www.healthline.com/health/after-abortion#complications>

በራስ የሚደረግ የጡት ምርመራ

- https://www.breastcancer.org/screening-testing/breast-self-exam-bse?gad_source=1&gad_campaignid=2215830&gbraid=OAAAAAD_jk-4OfYp7L5h1pdQHas_U7k4bB&gclid=CjOKCQjwmunNBhD-bARIsAOndKpniyES2yphEjPF7Hfyh58BU6H2SPU5ALtnmSHhI3-ggzy2hWTyzFBsaAk-FEALw_wcB
- <https://www.youtube.com/watch?v=y1uKXhFgSnE>

የሚህፀን ክካል ምርመራ

- <https://www.acog.org/womens-health/faqs/cervical-cancer-screening>
- <https://www.acog.org/womens-health/videos/cervical-cancer-screening>
- <https://www.mayoclinic.org/tests-procedures/pap-smear/about/pac-20394841>

ፕልንክ ምርመራ

- <https://www.verywellhealth.com/going-to-the-gynecologist-101-3522436>

የአባላዊ በሽታ ኢንፎክሽኖች ምርመራ

<https://www.plannedparenthood.org/learn/stds-hiv-safer-sex>

<https://www.plannedparenthood.org/learn/stds-hiv-safer-sex/get-tested>

<https://www.mayoclinic.org/diseases-conditions/hpv-infection/in-depth/hpv-vaccine/art-20047292>

<https://www.plannedparenthood.org/learn/stds-hiv-safer-sex/hpv/should-i-get-hpv-vaccine>

የሚህፀን ክፍት (Uterine Fibroids)

<https://www.plannedparenthood.org/learn/health-and-wellness/uterine-fibroids>

የመራቢያ ሆርሞን መዛባት (Polycystic Ovarian Syndrome/PCOS)

<https://www.plannedparenthood.org/learn/health-and-wellness/polycysticovary-syndrome-pcos>

<https://hsph.harvard.edu/mahalingaiah-lab/news/pcos-heart-disease-anddiabetes-what-every-patient-needs-to-know/>

የሚህፀንና ተያያዥ መራቢያ አካላት ኢንፎክሽን (Pelvic Inflammatory Disease /PID)

<https://www.plannedparenthood.org/learn/health-and-wellness/pelvicinflammatory-disease-pid>

የሚህፀን ውጭ ተሹ መብቀብ (Endometriosis)

<https://www.plannedparenthood.org/learn/health-and-wellness/endometriosis>

<https://www.plannedparenthood.org/learn/health-and-wellness/endometriosis/how-endometriosis-diagnosed-and-treated>

የሽንት ቱቦ ኢንፎክሽኖች (Urinary Tract Infections /UTIs)

<https://www.plannedparenthood.org/learn/health-and-wellness/urinary-tract-infections-utis>

https://www.cdc.gov/uti/about/index.html#cdc_disease_basics_prevention-prevention

ቫጅናይቲስ

<https://www.plannedparenthood.org/learn/health-and-wellness/vaginitis/how-do-i-get-checked-and-treated-vaginitis>

<https://my.clevelandclinic.org/health/diseases/3963-bacterial-vaginosis>

